

FONDATION DE
L'ÉCOLE DES URSULINES
DE QUÉBEC ET
DE LORETTEVILLE

2021
2026

CAMPAGNE
MAJEURE
DE FINANCEMENT
**TRANSMETTONS
ENSEMBLE NOTRE
HÉRITAGE**

FÉ
UQ



DONNONS CE QU'IL Y A DE MIEUX À NOS ÉLÈVES

L'École des Ursulines de Québec et de Loretteville, située dans un environnement patrimonial exceptionnel, possède une tradition de réussite et d'excellence de presque quatre siècles. Cette tradition d'excellence a permis à notre établissement d'être un chef de file en éducation en mettant de l'avant de nouvelles approches pédagogiques depuis 1639.

De par l'excellence de sa formation, L'École des Ursulines a formé plusieurs femmes qui ont connu et qui connaissent des carrières professionnelles prolifiques. Aujourd'hui, elle offre cette même chance aux garçons venus retrouver les jeunes filles en 2010. Il faut donc supporter la relève de jeunes leaders de demain et donner des outils performants à des élèves qui ont démontré du potentiel dans une structure d'enseignement de haut niveau.

Reconnue pour son innovation pédagogique, L'École des Ursulines a toujours su mettre de l'avant de nouvelles approches pédagogiques. Elle est la seule école primaire privée de la région de Québec à offrir le Programme d'éducation internationale (BI) incluant une année d'anglais intensif. De plus, L'École offre à ses élèves le Concept d'immersion anglaise Vision. Ce programme non subventionné est accessible à tous et offre aux élèves jusqu'à 19 heures d'enseignement en anglais par semaine, l'enseignement du français langue maternelle auquel s'ajoute également l'espagnol. Il s'agit donc d'une formation qui permet à l'élève de terminer ses études primaires en étant trilingue.

Par la présente campagne de financement, nous voulons être en mesure de mieux répondre aux besoins de l'ensemble de nos élèves et conserver ce patrimoine bien actif. Par l'aménagement d'environnements d'apprentissage modulables favorisant la collaboration et la réflexion ainsi que la curiosité et la créativité, nous favoriserons encore plus la différenciation pédagogique déjà très présente au sein de notre école. Ainsi, nous permettrons à nos élèves à haut potentiel tout comme à nos élèves présentant des difficultés d'apprentissage de réussir à la hauteur de leur potentiel.

Ces nouveaux environnements d'apprentissage, équipés d'outils pédagogiques modernes, donneront aux enseignants la possibilité de varier rapidement leurs stratégies d'enseignement: 31 classes collaboratives, des classes extérieures, trois espaces multifonctionnels (aménagés dans le Grand parloir, la Salle de réception et la cafétéria), un Lab créatif et des équipements technologiques performants.

Enfin, nous profiterons de cette 1^{re} campagne majeure de financement pour restaurer les vestiaires d'élèves et aménager un salon du personnel. Quant à elle, la cour de récréation, située au haut du Jardin des mères, a été complètement transformée grâce à un don substantiel de la Communauté des Ursulines. Cette magnifique cour a d'ailleurs fait l'objet d'un reportage de TVA Nouvelles.

Soyez généreux ! Aidez-nous à conserver la plus vieille école francophone en Amérique du Nord bien active et à cultiver la réussite.

Marc Dallaire
Directeur général





WILLIAM TRUDEL

CO-PRÉSIDENT

Les résidents de la grande région de la Capitale-Nationale ont un lien particulier envers L'École des Ursulines de Québec et de Loretteville, institution reconnue mondialement pour la qualité de son enseignement et son histoire unique. Au cours des époques, ce sont des milliers de jeunes filles, comme ma fille Leslie-Ann et, plus récemment, de jeunes garçons, qui s'y sont développés afin d'atteindre leur plein potentiel. La liste des diplômés de L'École des Ursulines de Québec et de Loretteville ayant eu un cheminement personnel ou professionnel significatif ne cesse de s'allonger, témoignant ainsi de l'importance de cette institution pour notre communauté.

C'est pour moi une grande fierté d'être coprésident de la campagne de financement pour la remise à niveau des classes et d'autres infrastructures des écoles de Québec et Loretteville, un projet qui permettra à des milliers de jeunes filles et de jeunes garçons d'étudier dans un milieu stimulant et adapté à leurs besoins pour les années à venir!

William Trudel

Président fondateur et chef de la direction
Trudel Corporation



Soeur Monique Pelletier
Directrice de l'École de 1975 à 1998

Crédit Photo: Luc-Antoine Couturier



CÉLINE BLANCHET

CO-PRÉSIDENTE

Lorsque l'on m'a proposé la coprésidence de la première levée de fonds de L'École des Ursulines de Québec et Loretteville depuis la fondation du Monastère en 1639, je n'ai pas hésité un instant.

Quelle école et quelle histoire formidables de ces femmes croyantes et féministes qui ont bravé l'Atlantique et tous les préjugés pour réaliser leur rêve d'ériger la toute première institution d'enseignement pour filles en Amérique du Nord!

Mes trois sœurs et moi-même avons eu le privilège de fouler les mêmes parquets de bois bien cirés et d'étudier en ces lieux patrimoniaux entourées d'objets qui ont entendu des conversations secrètes au fil des siècles et, même, de goûter les fondants castels dans un décor exceptionnel dont nous ignorions, comme jeunes filles, toute la force intérieure qui s'en dégageait.

Enfin que de souvenirs liés au plaisir de pouvoir marcher avec notre sac d'école dans le Vieux-Québec, berceau de la langue française en Amérique!

Depuis ce temps, le Monastère a été reconnu et protégé par la désignation de Québec comme ville du patrimoine mondial par l'Unesco, la fondatrice Marie Guyart (Marie de l'Incarnation) a été canonisée et L'École accueille maintenant filles et garçons au niveau primaire.

Mais les mêmes valeurs de partage, d'inclusion et d'ouverture sur le monde ainsi que cette grande liberté de penser, le plus bel héritage des Ursulines, font partie de la culture qui y est enseignée aujourd'hui comme autrefois.

C'est pour toutes ces raisons et bien d'autres que je compte également sur votre générosité pour projeter dans l'avenir avec tous les défis que cela comporte, cette institution unique, intrinsèque de notre identité.

Céline Blanchet, LLB, ASC

Vice-présidente
DeSerre Inc

LA FONDATION DE L'ÉCOLE DES URSULINES DE QUÉBEC ET DE LORETTEVILLE

Constituée en 2001, la Fondation de L'École des Ursulines de Québec et de Loretteville a pour mission de soutenir et de contribuer au développement et au rayonnement de L'École des Ursulines de Québec et de Loretteville en poursuivant la tradition d'excellence en éducation des Ursulines tout en favorisant des initiatives pédagogiques innovantes qui favorisent le dépassement personnel et le plein épanouissement de l'élève dans la société de demain.

Pour mener à bien sa mission, la Fondation a pour mandat d'encourager et de favoriser des activités, des projets, des échanges qui renforcent et développent le sentiment d'appartenance entre les élèves, actuels et anciens, les parents, les professionnels de l'éducation, mais aussi entre les entités culturelles et patrimoniales dont la mission est de mettre en valeur et de diffuser l'héritage éducatif matériel et immatériel des Ursulines.

Depuis 20 ans, la Fondation a été en mesure d'investir annuellement dans l'achat d'outils pédagogiques et technologiques, d'instruments de musique et d'équipements sportifs, participant ainsi au développement et à l'adaptation de L'École à la modernité. Régulièrement, la Fondation a octroyé des bourses pédagogiques et d'études, poursuivant les valeurs d'entraide et de réussite mises en place par les Ursulines dès la création de L'École en 1639.

LE GRAND PROJET CRÉATIF

En 2021, la Fondation s'apprête à relever un nouveau défi, le Grand Projet Créatif. Destiné à faire évoluer les espaces à l'intérieur de L'École afin d'y créer des environnements d'apprentissage modulables favorisant la collaboration et la réflexion, la curiosité et la créativité, le Grand Projet Créatif offrira aux élèves des infrastructures et des aménagements qui contribueront à la nouvelle vision pédagogique mise de l'avant par la direction de L'École.

Nous vous invitons à participer à la réalisation de ces changements qui permettront à la plus ancienne école de l'Amérique du nord de devenir pérenne dans le respect d'un héritage tourné vers la modernité, l'innovation, la créativité et le partage. En appuyant financièrement ce projet, vous allez contribuer à la réussite de toute une génération et à garder vivants, un patrimoine et des valeurs, et ce, en plein cœur de l'arrondissement historique du Vieux-Québec et de l'environnement naturel de la Haute-Saint-Charles!

À l'issue de la campagne, la Fondation de L'École des Ursulines de Québec et de Loretteville soulignera la générosité des donateurs qui se sont engagés en octroyant un don substantiel, en leur offrant une visibilité selon le plan de reconnaissance établi.

PLUS DE 380 ANS D'ÉDUCATION

Le 1^{er} août 1639, Marie de l'Incarnation et ses compagnes fondent en Nouvelle-France un monastère de l'Ordre de Sainte-Ursule et une école. Québec n'est alors qu'un bourg entouré de forêts et peuplé d'à peine 250 habitants. Tout en participant aux missions d'évangélisation des nations autochtones du Saint-Laurent, aux côtés des Jésuites, des Récollets et des Augustines, les Ursulines implantent en Amérique du Nord la scolarisation des filles et contribuent, à travers celle-ci, à jeter les bases de l'enseignement au Canada.

Depuis le 17^{ème} siècle, le Monastère et sa maison d'éducation de la rue du Parloir, ont évolué au rythme de la ville, au fil des événements, des changements sociaux, économiques, politiques et technologiques. Fidèles aux valeurs fondatrices, les Ursulines ont démontré une remarquable adaptabilité et constance dans leur statut de moniales et leur mission d'éducatrices. Aujourd'hui, L'École des Ursulines de Québec et de Loretteville accueille plus de quatre cents élèves du primaire, filles et garçons. L'institution reste profondément ancrée et associée, par le biais de son campus du Vieux-Québec et de la proximité du monastère adjacent, au cœur de l'arrondissement historique de la cité.



Crédit Photo: Circum Architecture

CLASSES COLLABORATIVES

L'École des Ursulines de Québec a su, depuis toujours, adapter ses façons de faire à la réalité de ses élèves. Aujourd'hui, il existe une multitude de stratégies d'apprentissage et de nombreuses façons d'accompagner l'élève vers la réussite. L'École doit faire preuve d'adaptabilité et de créativité en accélérant l'introduction à la technopédagogie et en mettant de l'avant sa capacité d'accompagner une clientèle aux prises avec des difficultés d'apprentissage, des troubles d'anxiété ou avec différents profils de douance.

Chacune des classes sera aménagée de façon à donner aux enseignants plus de flexibilité dans le déploiement de leurs stratégies d'apprentissage ainsi que plus de mouvement et d'autonomie aux élèves. L'aménagement de ces nouvelles classes, qui conserveront leur cachet patrimonial, permettra aux élèves de bouger plus en classe et de rester motivés. Le mobilier est caractérisé par son côté flexible, ergonomique et fonctionnel.

Crédit Photo: Circum Architecture





Crédit Photo: Circum Architecture

LABORATOIRE CRÉATIF

Un laboratoire créatif est un lieu en constante évolution dans lequel l'élève pourra apprendre d'une façon différente et laisser place à sa créativité. À sa disposition, il aura autant des outils technologiques (robotique, ordinateur, un espace Radio, un appareil photo/caméra, etc.) que des outils plus manuels (peinture, outils de dessin, couture, etc.). L'élève partira d'un projet qu'il aura choisi et mûrement réfléchi pour ensuite le réaliser dans le laboratoire créatif. Cette méthode permettra à l'élève de développer sa créativité, son esprit de collaboration, son autonomie, sa motricité fine, etc

LA NATURE COMME COUR DE RÉCRÉATION



Situé dans l'arrondissement de la Haute-Saint-Charles, le campus de Loretteville a lui aussi un riche passé historique. En 1939, l'avocat Francis McLennan, administrateur de l'Université McGill de 1917 à 1931, lègue à la communauté un domaine qu'il possède le long de la rivière. Il avait hérité de ce domaine de sa défunte épouse, Alma Stuart, une ancienne élève des Ursulines de Québec. La maison qui s'y trouve est reconvertie en pensionnat pour filles et reçoit ses premières élèves en 1941.

Les religieuses ferment le pensionnat en 1997 afin d'offrir désormais à une clientèle mixte une partie du cours primaire.

Très attachées à leur propriété de Loretteville, les Ursulines y construisent en 1966 une maison de retraite, un centre de spiritualité et une chapelle. Ce nouvel édifice conventuel abrite aujourd'hui les services administratifs du Provincialat.



Crédit Photo: Pierre Lahoud

UN PATRIMOINE DANS SON SAC À DOS

La construction du monastère s'est échelonnée progressivement entre le 17^e et le 20^e siècle. Les anciennes ailes ont été érigées autour d'une cour intérieure, servant de lieu de récréation, suivant le modèle architectural des édifices conventuels français du 17^e siècle. Considéré selon les experts comme le « plus grand trésor d'architecture conventuelle, à Québec, au Québec, et probablement en Amérique du Nord », cet établissement pionnier est aujourd'hui composé de 17 bâtiments.

L'École est regroupée dans six ailes dessinées, bâties ou parfois simplement exhausées par les plus grands architectes de l'époque néo-classique: Thomas et Charles Baillargé, André Raphael Giroux et Ferdinand Peachy.

Vu de l'intérieur, les murs blancs recouverts de crépi, les escaliers en colimaçon, les fenêtres à petits carreaux, les lucarnes dans lesquelles on peut se blottir et rêver, les toits en tôle à baguettes qui brillent sous la lumière de l'hiver, sont autant d'appels visuels et sensoriels qui permettent à l'enfant de cultiver son imaginaire et de créer un fort sentiment d'appartenance avec son lieu d'éducation et d'apprentissage.

Les élèves de L'École des Ursulines de Québec profitent d'une nouvelle cour de récréation dans un contexte où le plein air et l'exercice aident grandement à diminuer le stress. Il s'agit certainement de la plus belle cour de récréation de Québec. En plus des espaces verts, on y retrouve une piste d'athlétisme, un petit terrain multisport ainsi qu'une aire pour ballons poires et ballons rotatifs.

Le nouvel aménagement comprend également l'aménagement d'un petit auditorium extérieur, parfait pour tenir les classes au grand air. Ces enseignements tenus en plein air permettent de viser un certain équilibre entre le temps passé devant des écrans et le temps passé au grand air, sans compter les effets bénéfiques sur la santé physique et psychologique. Tout cela dans l'environnement enchanteur du Jardin des Mères.



Crédit Photo: Circum Architecture

CAFÉTÉRIA

La transformation de l'espace occupé par la cafétéria permettra de rendre celle-ci beaucoup plus attrayante et accueillante tout en maximisant l'utilisation de cet espace en dehors des heures de repas. Bref, une cafétéria dans un espace multifonctionnel au service des élèves, des enseignants, des responsables d'activités parascolaires et des éducateurs du service de garde.

Tables pivotantes sur roulettes munies de surfaces pouvant être utilisées comme des tableaux à encre sèche, chaises facilement empilables sur des chariots et panneaux acoustiques novateurs. Voilà comment nous comptons utiliser les éléments contraignants de l'aménagement actuel en les transformant en opportunités au fil du projet. En dissimulant les panneaux acoustiques aux murs par des objets de patrimoine, nous mettrons de l'avant les valeurs de L'École des Ursulines de Québec et le talent de nos élèves.

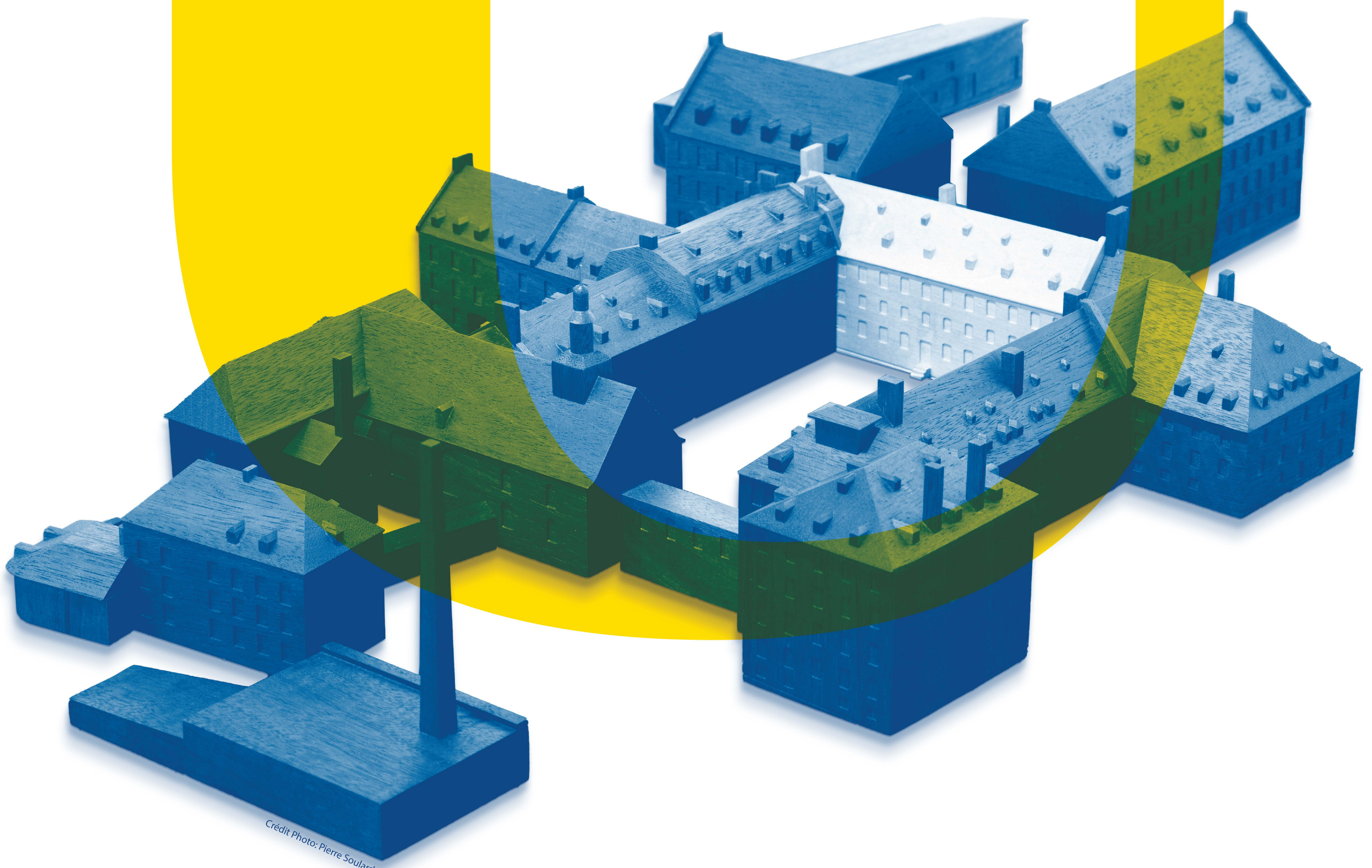
Crédit Photo: Circum Architecture



TRANS — METTONS

2021
2026

ENSEMBLE



Crédit Photo: Pierre Soulard

16

NOTRE
HÉRITAGE